

STRAŽNÍCI HORSKÝCH MAJÁKŮ



Jan Jiříčka

Cestou na rozhlednu si vzpomínám na loňskou zimu. Do Vánoc zbývaly asi dva týdny, když jsme se s partou kamarádů procházeli zmrzlými Jizerskými horami. Blížil se večer, lidé už většinou byli doma a zvířata dávno schovaná v norách nebo na stromech. Jen u rozhledny Štěpánky svítlo světlo, seděl tam muž a prodával lístky, čaj či pohledy. V ten okamžik jsem pocítil silnou náklonnost ke správě těchto pozoruhodných staveb.



Josef Krejčí sice tuhle historku vyprávěl už mnohokrát, ale rád ji zopakuje ještě jednou. Zatímco venku je nevlídný červený večer a o okna se otírají řídké mraky, uvelebi se v křesle a pustí se do povídání. Je to už osmnáct let, co se jednu sobotu vydal s manželkou a syny na Jedlovou, třetí nejvyšší vrchol Lužických hor. „Když jsem uviděl polorozbořenou rozhlednu a ruiny hospody, tak jsem si uvědomil, že by se s tím dalo něco udělat,“ vybavuje si Josef Krejčí. Nezůstalo jen u furiantských řečí. Hned po víkendů se vypravil na obecní úřad do Jiřetína pod Jedlovou, jemuž rozhledna dodnes patří. Zdejšímu starostovi se myšlenka obnovy vršku Jedlové zalíbila a s obtížemi ji prosadil i v zastupitelstvu. Tehdy prý ještě pana Krejčího leckdo považoval za „nadutého ukecaného Pražáka“ – do nedalekého Rumburka se s rodinou přistěhoval poměrně krátce předtím z pražských Záběhlíc.

Josef Krejčí získal oba objekty do dlouhodobého pronájmu a se svou stavební firmou během tři čtvrtě roku zrekonstruoval nejprve rozhlednu. Když se v červenci 1993 po půlstoletí znovu otevřela, dorazily sem dva tisíce lidí. O dva roky později byl hotový i hostinec s ubytováním. Pan Krejčí zanechal původního oboru a začal se naplno věnovat Jedlové. Dnes už rodinné podnikání vede syn Jakub, ale jeho otec tady ještě vypomáhá.

Z opravené rozhledny na Jedlové se stala dominanta kraje a turistický magnet, který je navíc otevřený celý rok. „Musíme ji zavírat jen občas v zimě, když vevnitř namrzne litinové stupně. To je nebezpečné, takže to musíme otlouct,“ říká Josef Krejčí. Jeho hosté mohou na věž kdykoli, často chodí pozorovat východ anebo západ slunce.

Aby bylo jasno, pan Krejčí není žádný samaritán. Rozhodně si zaslouží uznání za to, jak dneska rozhledna na Jedlové vypadá, ale je to pochopitelné především jeho byznys. Navíc mohl těžit z dobré polohy a nezanedbatelné pomoci obce. Jeho příběh však ukazuje na jeden ze způsobů, jak udržet rozhledny při životě.



„Už bych zpátky do města nešel. Tady nahoře je dobře,“ tvrdí Jan Staněk, který posledních deset let spojil s půvabnou rozhlednou Štěpánkou

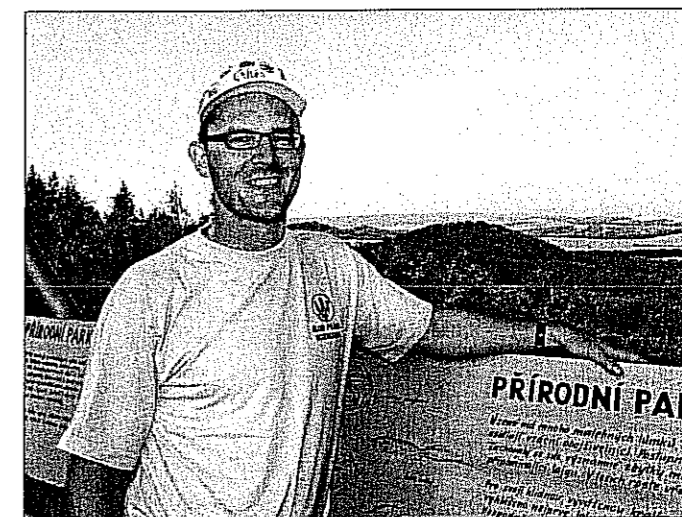
I ROZHLEDNY MAJÍ PŘÁTELE

Upřímně řečeno, z jejich provozu se většinou příliš zbohatnout nedá. Nerozhoduje tu proto chladný ekonomický kalkul, ale spíše možnost přivýdělku, nadšení a služba turistům. Pokud o rozhlednu nemá zájem nikdo z místních, občas se stává, že se stavby ujmou dobrovolníci. To je případ rozhledny na Tobiášově vrchu na Rakovnicku. Tak jako mnoho dalších vznikla na přelomu tisíciletí, kdy mobilní operátoři stavěli věže kvůli pokrytí signálu. Na Tobiášově vrchu vlastník hned v roce 1999 postavil i schodiště a vyhlídkovou plošinu. Provozu rozhledny se ujalo rakovnické muzeum, ale jen na pár let. V červenci 2007 se sem vypravil náruživý turista Martin Špád a našel rozhlednu čerstvě zavřenou. Když na začátku loňského

NAHOŘE NA HOŘE

Asi skoro každý Čech vylezl na některou rozhlednu. Vždyť málokteré stavby jsou tolik vděčným turistickým cílem. Spouště lidí se nechce jen tak šlapat po lesích a loukách, ale když na ně vpůli výletu čeká pěkná rozhledna, nejlépe v sousedství sympatického hostince, to je pak jiná. Nahoře na ochozu si s uspokojením prohlédnou, kudy sem vystoupali, a rozhlédnou se do všech světových stran. Podobně možná uvažovali i pradědové našich pradědů, než se pustili do shánění peněz a ochotných rukou na budování těchto stavení. První rozhledny u nás vznikaly už kolem roku 1800, ale jejich rozmach nastal až na přelomu 19. a 20. století. Po 2. světové válce došlo k dlouhému útlumu. Jak v knize Rozhledny Čech, Moravy a Slezska uvádí Jan Nouza, v letech 1945 až 1989 vrostly pouhé čtyři rozhledny. Během 90. let se situace výrazně změnila. Televizní dokumentární cyklus Rozhlédni se, člověče napomohl tomu, že se turisté začali o rozhledny více zajímat a jejich majitelé a nájemci lépe starat. Dokonce se zbudovaly (a stále budují) desítky nových přírůstků. „Na začátku 21. století se stavěly železné telekomunikační rozhledny a často nešlo rozeznat jednu od druhé, ale v poslední době už našťástí jde obcím i o to, aby rozhledna byla jejich poznávacím znamením, a už se od sebe začínají lišit,“ říká autor webu Rozhledny.cz a obdivovatel těchto ozdob hor a kopců Martin Chroust z Krásné Lípy na Děčínsku. Objevují se ale i názory, že rozhleden už vzniká příliš mnoho, že některé stojí velmi nízko, a trochu se tím rozměňuje jejich kvalita. Celkově dnes v České republice stojí přibližně tři sta rozhleden. Co je rozhledna, není překvapivě tak úplně jednoznačné. Podle Jana Nouzy je to objekt postavený člověkem, přístupný pro veřejnost, sloužící částečně nebo úplně k pozorování krajiny a splňující šalamounské kritérium, že je za rozhlednu všeobecně považován. Tím pádem to nejsou skalní vyhlídky či hradní, kostelní, zámecké nebo radniční věže. Na důkladném zmapování rozhleden nyní pracuje Klub přátel rozhleden. „Usilujeme o to, aby ustaly zbytečné dohady, zda to či ono rozhlednou je, nebo není,“ vysvětluje Martin Špád. ■

roku vznikl Klub přátel rozhleden a daňový poradce z Roztok u Prahy se stal jeho předsedou, vzpomněl si na neúspěšný výlet. Mobilní operátor nebyl proti spolupráci a pronajal občanskému sdružení rozhlednu za symbolickou cenu. Letos v květnu tak Tobiášův vrch po třech letech opět ožil. Každou sobotu se tu ve správování střídají členové klubu, což jsou milovníci rozhleden i turistiky obecně, provozovatelé či iniciátoři těchto staveb nebo lidé, kteří slovy Martina Špáda „lezou do výšky, aby překonali strach nebo získali jiný pohled na věci a nadhled nad nimi“. Po víkendů si předají klíče a příští sobotu to tu má na starost už zase někdo další. Klub navíc sbírá zkušenosti již



Nevyužité vyhlídky na Tobiášově vrchu se od letošního května ujal celostátní Klub přátel rozhleden a druhou červnovou sobotu tady návštěvníky přivítal jeho předseda Martin Špád

od loňska, kdy otevřel jinou železnou věž – na Kozinci u Nové Paky. Dnes má náhodou na Tobiášově vrchu službu zrovna Martin Špád. Do otevření rozhledny a příchodu prvních návštěvníků zbývá ještě dost času, takže může v malé dřevěné boudě, kterou postavil jeden z členů, v klidu připravit turistické známky, pohlednice a drobné občerstvení. „Výhoda týmové práce je v tom, že každý zvládne něco, a přináší to mnohem větší ovoce, než kdyby se člověk angažoval sám,“ pochvaluje si zdejší skromné, ale dostačující zázemí.

Sice tudy neproudí davy turistů jako na Šumavě či v Krkonoších, ale ti, co sem přijdou, oceňují, že je rozhledna přístupná. „Bohužel sobot je v sezoně jen patnáct, rychle to uteče, ale kdo chce, cestu si najde,“ tvrdí Martin Špád. Zatímco na Kozinci klub kvůli velké vzdálenosti letos na podzim skončí, na Tobiášově vrchu bude pokračovat i napřesrok.

← FOTKY: M. HANUŠEK

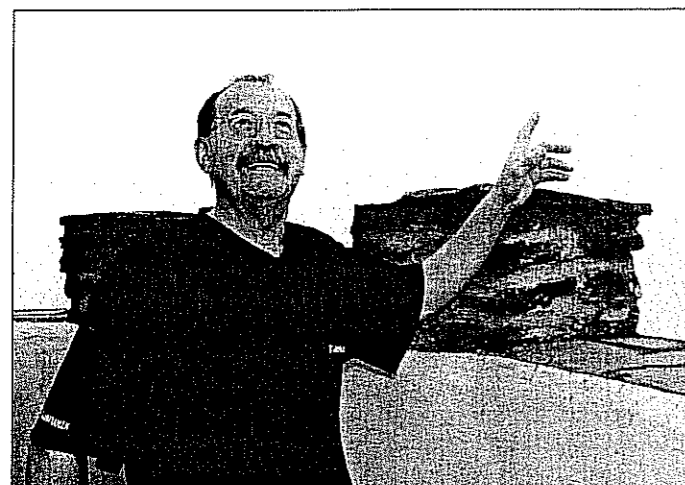


Chutí převyšuje ostatní

15 MF Plus

ZŮSTAŇ VE HŘE





Kdo navštívil Jedlovou naposledy před dvaceti lety, dnes by to tady nepoznal. „Udržujeme rozhlednu tak, aby vydržela alespoň dalších sto let,“ říká Josef Krejčí, jenž má největší zásluhu na jejím současném stavu

PŘED DEŠTĚM DO ÚTULNY

Jen málo rozhleden patří soukromým majitelům, zdaleka nejvíc jich vlastní obce. Některé na provoz nemají dost sil, proto nechávají rozhlednu volně přístupnou. Je to pochopitelně lepší než nic, ale nepřítomnost správce bývá znát. Stejně tak je vždycky příjemné koupit si na vrcholu nějakou drobnou upomínku nebo svačinu, a odměnit se tak za předchozí výstup.

Ve Frýdlantu v severních Čechách tohle vědí, i když k jejich rozhledně není nutné dramaticky šplhat. Sto tři let stará budova ční nad městem jen na mírné vyvýšenině. Za zachovalý stav vděčí Klubu turistů Frýdlant, který o ni v posledních

desetiletích pečoval. Dnes se o rozhlednu stará společně s městem. Během sezony tady nastává pracuje Růžena Simonová a každý den jí pomáhá někdo z turistického klubu. „Přeje jen je to příjemnější, být tady ve dvou. Je to trochu stranou,“ vysvětluje paní Simonová v sousední výletnické útulně, kde se mohou návštěvníci rozhledny za ošklivého počasí schovat.

Frýdlantské nyní asi nejvíce trápí neposedná příroda. Útlá cihlová stavba na rozdíl od okolních stromů neroste, obrůstá zelení a vykukuje z ní jen vršek. Kdo zdolá stovku schodů, může být zaskočený nedokonalým výhledem. Část hřebenu Jizerských hor se ztrácí v korunách stromů. „Je to škoda. Lidé, kteří přijdou, raději upozorňujeme, že jestli nechtějí dát patnáct korun, tak ať tam ani nelezou,“ říká Růžena Simonová.

JENOM TAK SI TADY JSEM

V úvodu zmíněná Štěpánka bývá považována za nejhezčí rozhlednu Jizerských hor, i když ve skutečnosti leží už na samém okraji Krkonoš. Ladná stavba se pro Jana Staňka stala každodenním pracovištěm. Když přemýšlí, proč si rozhlednu v roce 2000 pronajal, vybavuje si tři inspirace. Jednak televizní seriál, pak článek o provozovateli rozhledny na Žalém, ve kterém jej zaujala možnost pobývat zároveň mezi lidmi i v přírodě, a také romantické knížky o námořních výpravách. „Tam byla řeč o strážci majáku, který si žil nahoře ve věži, a to mě tenkrát děsně lákalo. Nakonec se mi to skoro splnilo,“ říká rodák z Českého ráje.

V té době už bydlel nedaleko – v Pasekách nad Jizerou – a vzpomněl si na Štěpánku. Našel ji opuštěnou a zamčenou. Měli ji tehdy v nájmu provozovatelé hospody pod kopcem, kde si turisté půjčovali klíče od rozhledny. Štěpánka byla spíše přívažkem, a podle toho to v ní a ve vedlejší malé boudě také



Cihlová rozhledna ve Frýdlantském výběžku sice neleží na žádné atraktivní turistické tepně, ale jsou dny, kdy si její správcová Růžena Simonová na nedostatek práce nemůže stěžovat

vypadalo. „Došel jsem se do Kořenova zeptat, jestli by to nebylo k máni... a bylo.“ Pro obec vybírá vstupné a má z něj provizi plus to, co tady prodá. Jen z rozhledny by ale nevyžil, proto turistům pronajímá přízemí svého domu. „Naštěstí v zimě, kdy je méně peněz ze Štěpánky, vydělám více za ubytování,“ líčí Jan Staněk.

Během let, co tu strávil, se rozvedl a ze dvou mrňousků, kteří tu z legrace prodávali za korunu choroše, vyrostli mladíci, kteří dnes tátovi s provozem Štěpánky pomáhají. „V jednom se to dělá špatně,“ podotýká Jan Staněk. Našel tady nejlepší práci svého života. Žádné vstávání ve čtvrt na šest, jako když dělal ve fabrice, žádní potrhli šéfové, žádná nesmyslná pravidla. Veverkám jeho švobodomyšlnost nevaří.

„Já se sem každý den těším, asi jsem nákej divnej. Mě to pořád baví,“ usmívá se dvačtyřicetiletý muž. Samozřejmě že to vždycky není idyla. S většinou návštěvníků nejsou problémy, ale občas se objeví konfliktní člověk, který vás chce jen naštvat. Takhle v sobotu vpůli června by si to s panem Staňkem ale někdo rád vyměnil. Slunce opéká tak akorát, turistů přichází hodně, takže se pěkně plní kasa. Z kiosku zní tlumená hudba, děti si hrají na pískovišti a houpačkách a cumlají zmrzlinu, jejich rodiče se fotí nahoře na ochozu. Kamarád Jana Staňka zatím připravuje točené pivo a udírnu. Pohoda.

Pro srovnání však stačí přijet třeba v listopadu o víkendu, když je mlha a lezavé počasí. To se pak ze správce rozhledny stává skutečně samotář. „Když tady lidé nejsou, tržba samozřejmě není valná, ale zase je tu klídek. Večer vyjdu na chvíli na věž, sleduju slunce, inverzi, jak se mění mraky. Výhledy vám nezevšední,“ popisuje Jan Staněk. Zdaleka ne každý by tuto práci snesl, ale on na rozhledně našel klid a spokojenost. „Já si to jen užívám. Jenom tak si tady jsem. Nevím, jak to mám vysvětlit. Prostě mi je tady dobře.“ ■ jiricka@mf.cz

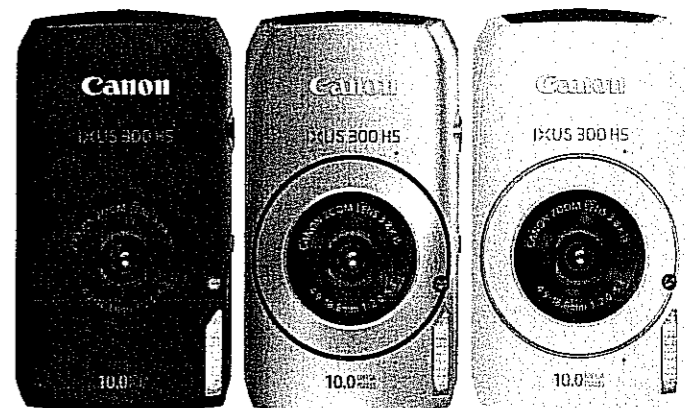
FOTO: OLEG HOMOLA

fotoSkoda

www.fotoskoda.cz

Canon

Dokonalý styl



IXUS 300 HS

+ Fotokniha v hodnotě 499,-
Rozlišení 10.0 Mpx
Videozáznamy HD

8.990,-

Fotoaparát IXUS 300 HS v sobě spojuje vynikající zpracování snímků a dokonalý styl. Jeho hranatý, sportovní design je proveden ve vysoce kvalitní nerezové oceli – což zaručuje, že se za ním budou všichni otáčet všude tam, kde fotoaparát IXUS použijete.

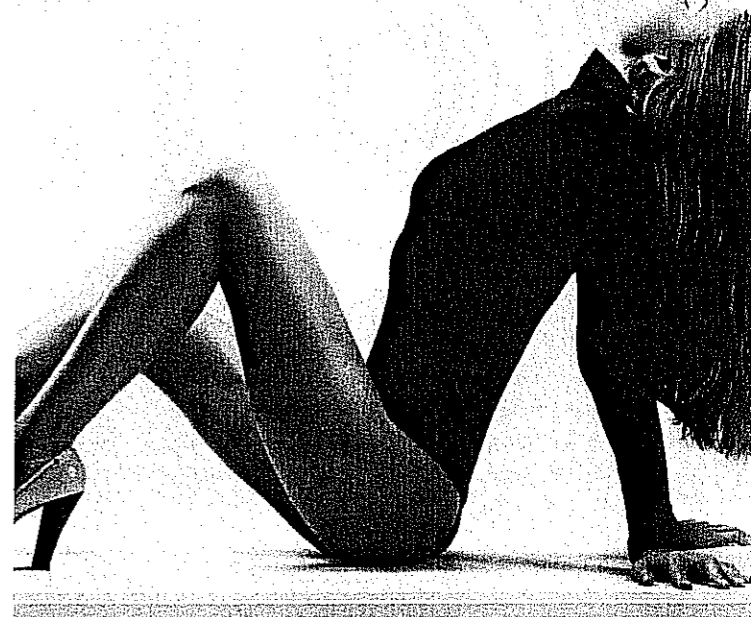


FOTO: OLEG HOMOLA